

N°21 PANORAMA

Les dernières publications et expertises de l'AURM

**La rue du collège à Riedisheim -
une esquisse d'aménagement issue
d'une démarche participative**
2018/10 Vidéo 7'57"
AURM - Cécile CALIFANO-WALCH



Des collégiens co-construisent un projet d'aménagement

La mairie de Riedisheim a souhaité réfléchir au réaménagement d'un espace public situé face au collège. A l'expertise pilotée par les services de la commune et l'Agence d'urbanisme, elle a étroitement associé les élèves et les enseignants d'une classe de 4^e.

Les collégiens ont réalisé un diagnostic de terrain et réfléchi à des solutions. Ils ont traduit leurs idées sous forme de maquette. Leurs travaux, fruit d'une démarche participative innovante, ont été présentés aux élus.



*Les points saillants identifiés par les élèves :
le manque d'espaces verts, la vitesse des voitures, l'étroitesse des trottoirs, le souhait d'avoir un espace d'expression...*

**Enjeux et défis transfrontaliers -
Volet transfrontalier du SRADDET**
2018/07 90 p.

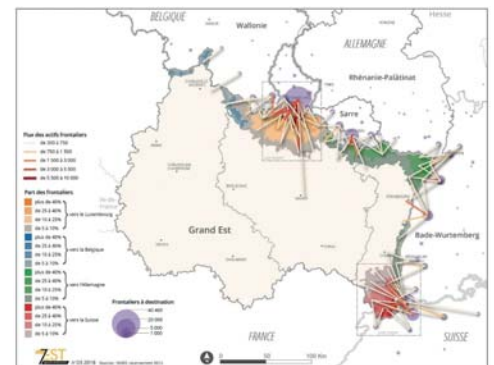
Réseau ZEST, 7 agences d'urbanisme
du Grand Est



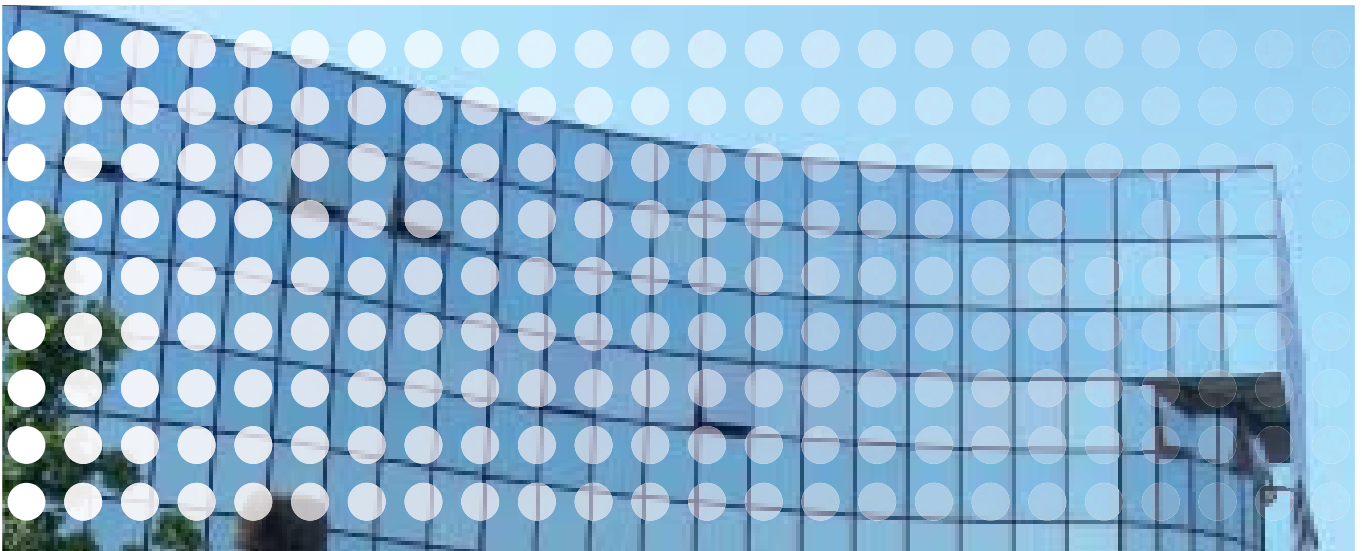
Le Grand Est, au cœur de l'Europe

La région Grand Est longe 760 km de frontières avec 4 Pays. C'est la région française la plus concernée par le phénomène frontalier. Chacun des pays limitrophes a son propre système administratif et sa propre langue. La gestion de la situation transfrontalière est donc un véritable challenge.

La publication des agences d'urbanisme (réseau Zest) montre que le défi transfrontalier ne saurait se réduire à un défi « à la frontière ». Un des enjeux est d'organiser un développement à 3 échelles de cet espace européen de coopération : agglomérations transfrontalières, territoire transrégional et ensemble euro-régional.



*Les flux domicile-travail sont hyper concentrés vers le Luxembourg et la Suisse.
L'EuroAirport est un aéroport franco-suisse qui a accueilli plus de 8 millions de passagers en 2018.*



Les dernières publications et expertises de l'AURM

**Guebwiller ville verte -
volet 2, propositions d'aménagement
en centre ville**
2018/03 22 p.
AURM - Cécile CALIFANO-WALCH



Promenade verte, pistes cyclables, jeux pour enfants... l'« eau », notamment La Lauch qui traverse la ville pourrait être un élément à mettre en valeur.

Guebwiller : relever les potentiels des espaces publics du centre

La commune de Guebwiller a un patrimoine bâti et paysager remarquable. Le niveau de desserte de ses espaces verts est assez bon (voir volet 1 de cette mission, fév 2018).

Cette publication expose quelques pistes pour améliorer la fréquentation des espaces publics du centre-ville de Guebwiller : place Lecoq, secteur Cartorhin, les grands parcs (la Marseillaise et la Neuenburg), secteur de la Gare et le réseau des micro-espaces verts.



**Quelles opportunités foncières
à Mulhouse ? Nouveaux sites à la loupe**

2018/12 24 p.
AURM - Catherine HORODYSKI



Le site des Papillons blancs est une opportunité foncière de 30 ares. Il présente plusieurs atouts : à deux pas des aménagements de Mulhouse diagonales, proche du réseau tramway, le bénéficie d'une TVA réduite...

Mulhouse : répertoire d'emprises foncières disponibles à la construction

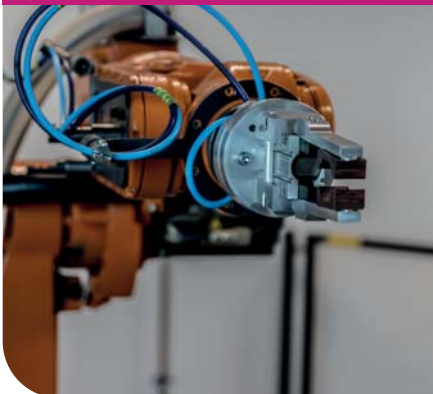
Où trouver des fonciers offrant la possibilité de développer de nouvelles opérations résidentielles ou mixtes à Mulhouse ? En quoi les sites recensés sont-ils des opportunités ?... en termes de localisation, superficie et mobilisation facilitées.

Les fiches décrivent, site par site, les atouts de chacun (ambiance du quartier, proximité des services,...). L'analyse est complétée par les capacités de construction et les conditions de réalisation. Ce carnet de fiches a pour objectif de contribuer au dialogue entre la collectivité, son aménageur et des opérateurs immobiliers.



L'offre de solutions technologiques et numériques du Sud Alsace

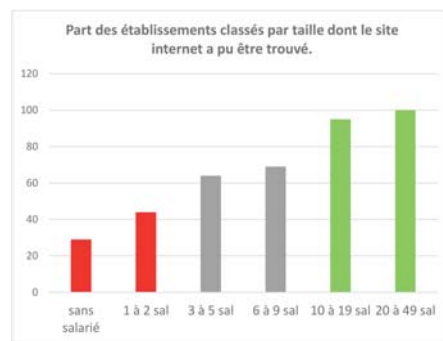
2018/06 10 p.
AURM - Didier TAVERNE



Mobiliser le potentiel innovant de nos entreprises

Le repérage du potentiel d'offres technologiques et numériques dans le sud Alsace a conduit à retenir 85 entreprises industrielles et 57 entreprises de services. Elles sont susceptibles d'offrir des solutions numériques et technologiques pour l'industrie du futur.

Elles ont été intégrées à une base de données. L'objectif pour la collectivité est d'améliorer les actions de communications, notamment de les informer et de les inviter aux événements concernant l'industrie du futur.



Ce travail a également été l'occasion de constater que de trop nombreuses entreprises de moins de 10 salariés n'avaient aucune visibilité sur internet.

Contrat Enfance Jeunesse de m2A - Diagnostic territorial

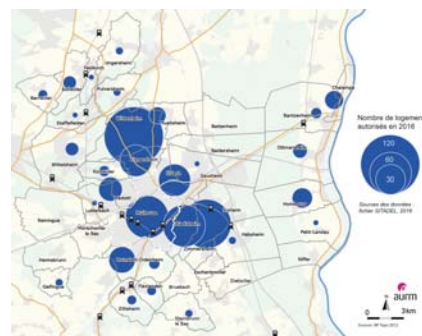
2018/12 50 p.
AURM - Nathalie SABY - Jennifer KEITH



Les structures d'accueil pour la petite enfance dans m2A : Quelle offre ? Quel potentiel ?

Cette publication fait un recensement précis des établissements d'accueil Petite Enfance dans notre agglomération. A noter que l'implantation de nouvelles structures, telles que les micro-crèches, a étoffé cette offre.

L'évolution du nombre d'inscriptions dans les établissements d'accueil Petite Enfance a également été approchée selon plusieurs facteurs : les mobilités résidentielles, la situation familiale, les niveaux de revenus ou encore l'activité et les déplacements quotidiens.



La typologie des futurs logements permet d'anticiper le profil des ménages s'installant sur le territoire, donc de quantifier le potentiel de ménages avec des enfants.

Aménagement du centre bourg de Galfingue - Définition d'un programme d'aménagement et de constructions

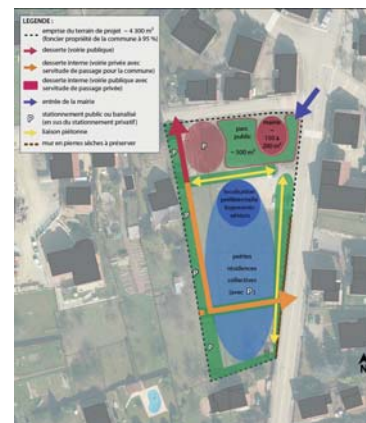
2018/03 24 p.
AURM - Christelle BARRIER



Un centre-village redessiné et diversifié

La commune souhaite valoriser un terrain communal au cœur du village pour une nouvelle offre résidentielle (logement collectif pour jeunes ménages et logement séniors).

En outre, la situation centrale plaide pour repenser le centre village, par l'implantation d'une nouvelle mairie et d'un parc. Un scénario préférentiel donne le cadre pour la réalisation d'une opération d'ensemble.



Un terrain stratégique de près de 50 ares en plein cœur du village. Une valorisation à la fois pour des équipements publics de qualité et pour une offre renouvelée de logements.

Expertises :

Et toujours...

➔ Bloc-notes

- Point sur l'activité immobilière - Observatoire de l'immobilier neuf
2018/11, 4 p. / *Jennifer Keith*
- Les mutations économiques - Club éco FNAU
2018/09, 6 p. / *Didier Taverne*
- « Inventer les voiries du 21ème siècle » - conférence de Marc Offner
2018/06, 6 p. / *Mélanie Hardy*

➔ Essentiel de la Matinale

- Se garer au pied de son entreprise... un modèle bientôt dépassé ?
2018/12, 2 p. / *Stéphane Dreyer*
- Notre université et le sud-Alsace en interaction !
2018/10, 2 p. / *Nathalie Saby*

➔ On décrypte pour vous...

- L'utilisation des "Vélocité"
2018/06, 2 p. / *Nathalie Saby*
- Les musées de m2A
2018/12, 2 p. / *Nathalie Saby*

➔ Notes

- Guide pratique de mise en œuvre du PLH - Programme Local de l'Habitat : thème 5E, le bail à réhabilitation
2018/04, 3 p. / *AURM*
- Les dynamiques de peuplement du parc social Coteaux II et III
2018/10, 12 p. / *Nathalie Saby*
- Hombourg : scénarios d'aménagement du terrain de la maison forestière
2016/12, 18 p. / *Cécile Califano Walch*

La voirie apaisée dans M2A...
quels développements possibles ?
2018/05, 44 p. / *Stéphane Dreyer*

Foncier agricole, cette ressource à ne pas gaspiller...
pourquoi ?
2017/12, 24 p. / *Catherine Horodyski*

Le marché locatif privé dans l'agglomération mulhousienne
2018/04, 12 p. / *Nathalie Saby*

Le foncier à vocation d'habitat :
méthode pour un observatoire
2018/03, 8 p. / *Nathalie Saby*

Améliorer la connaissance des entreprises du numérique
du sud Alsace
2018/02, 12 p. / *Sébastien Dassonville*

Qui sont les locataires du parc social
de l'agglomération mulhousienne ?
2018/07, 64 p. / *Sébastien Dassonville*

Commune de Chalampé Quartier du ruisseau :
opportunités d'aménagement durable
2018/03, 8 p. / *Catherine Horodyski*

Vers la pacification de la RD 429, entrée d'agglomération
2018/03, 24 p. / *Catherine Horodyski*

L'emploi des travailleurs saisonniers dans le Haut-Rhin :
enquête
2017/10, 19 p. / *Didier Taverne*

Illzach Riedisheim Rixheim :
éléments de contexte du futur Ecoquartier...
2017/07, 16 p. / *Catherine Horodyski*

Contribution de l'interscot du Haut-Rhin au Schéma
Régional d'Aménagement et d'Egalité des Territoires
2017/09, 16 p. / *Jennifer Keith*

Modification du PLH (Programme Local Habitat) m2A -
Mulhouse Alsace Agglomération
2017/04, 16 p. / *Sébastien Dassonville*

Au fait de l'actualité de l'Agence d'Urbanisme

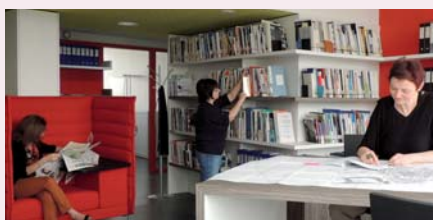
Les études mentionnées dans ce PANORAMA sont téléchargeables* sur notre site internet. www.aurm.org (*Certaines avec accès réservé aux membres de l'AURM).

L'AURM dispose d'un centre de documentation situé dans ses locaux. Il réunit les études de l'Agence d'Urbanisme et de ses partenaires dans un souci de veille et d'anticipation des évolutions de la région mulhousienne et de son grand

territoire. Il propose un fonds documentaire spécialisé en aménagement du territoire : urbanisme, habitat, cohésion sociale, déplacements, économie territoriale, données statistiques et cartographiques ...

Vous trouverez toutes les informations utiles à l'utilisateur sur notre site Internet.

Pensez à vous abonner à notre Revue de Presse et notre Newsletter (Gratuit).



Contact : Roxane Hermiteau-Beyribey

Documentaliste

33 avenue de Colmar - 5^{ème} étage

68200 MULHOUSE

Station tram : "Grand'Rex" (ligne 1)

Tél. : 03 69 77 60 74

Courriel : roxane.hermiteau-beyribey@aurm.org



agence d'urbanisme de
la région mulhousienne