

PANORAMA

10 expertises pour décrypter le territoire

SOCIÉTÉ

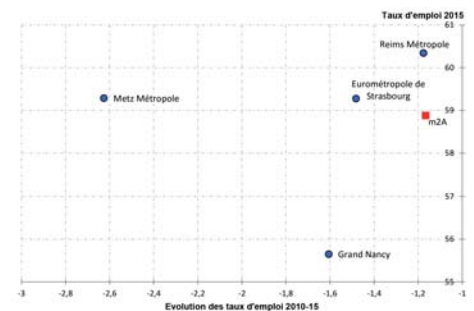
Portrait des habitants de l'agglomération mulhousienne – Population, familles, actifs, diplômés

2018/12 40 p.
AURM – Nathalie SABY

Qui sont les habitants de l'agglomération mulhousienne ?

Cet atlas est illustré de nombreuses cartes et graphiques. Il est une base d'observation pour comprendre les évolutions territoriales démographiques et sociales de notre agglomération.

Certains indicateurs sont aussi indiqués pour les 4 principales agglomérations de la Région Grand Est : Eurométropole de Strasbourg, Grand Nancy, Metz Métropole et Reims Métropole.



Exemple du type d'illustrations graphiques présentes dans le document : cartes, graphiques... nourrissent le propos.

ECONOMIE

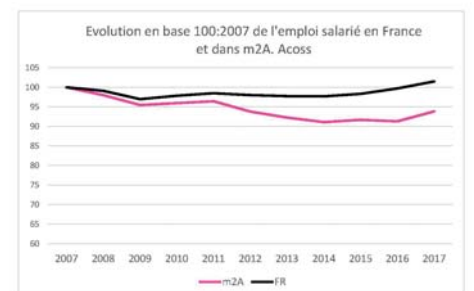
L'agglomération mulhousienne dans le Sud Alsace : 10 ans d'évolutions économiques

2019/09 56 p.
AURM – Didier TAVERNE

L'économie mulhousienne se redresse et se re-déploie

Avec la crise de 2008, l'économie du Sud Alsace a souffert. Néanmoins, depuis 2015, la situation se redresse.

Si l'industrie notamment automobile continue de perdre des emplois, les autres secteurs en recréent. De plus, l'économie locale se re-déploie autour de l'industrie du futur et du numérique, de l'emploi créatif et de divers projets dans le champ agro-environnemental et énergétique.



Depuis 2015, l'emploi repart à la hausse et de nouvelles activités porteuses se développent.



Parcelles agricoles « publiques » ... Opportunités de développer une agriculture vivrière ?

2018/12 24 p.
AURM - Catherine HORODYSKI



Un premier recensement du foncier agricole « public »

Pour développer davantage de cultures vivrières à l'échelle de m2A, les collectivités ont un levier d'action : leurs propriétés foncières. Où se trouvent ces parcelles agricoles offrant la possibilité de développer une agriculture de proximité ? En quoi celles-ci sont-elles des opportunités ? ... Les critères sont relatifs à leur localisation, superficie, intérêt pour la préservation ou l'amélioration de la qualité de l'eau.

Ce premier recensement a pour but d'engager le dialogue avec les communes afin d'évaluer les possibilités d'évolution des parcelles.



Plusieurs parcelles dans le secteur du Mittelfeld à Wittenheim appartiennent à la collectivité. La première étape d'identification montre l'importance stratégique de cette ressource foncière.

Observatoire du sans abris dans l'agglomération mulhousienne

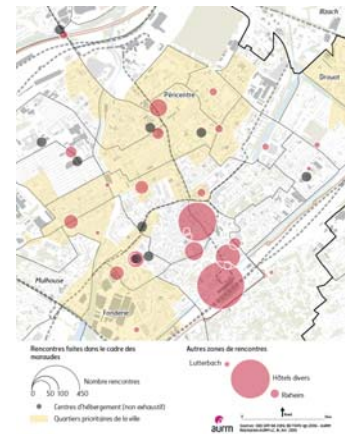
2019/12 36 p.
AURM - Jennifer KEITH



Connaître pour agir : le sans-abrisme

Mulhouse est l'un des 24 territoires à avoir été retenu par le ministère comme territoire de mise en œuvre accélérée du Plan Logement d'Abord. Il vise à réduire durablement le nombre de personnes à la rue en favorisant un accès direct au logement. L'enjeu de l'observation est de partager et mutualiser la connaissance des logements mobilisables.

L'objectif est aussi de disposer de données quantitatives et qualitatives des publics-cible permettant de rendre compte de leur situation. 330 individus seraient potentiellement concernés en 2019. Mais leurs situations et leurs profils demeurent très contrastés...



Un nombre important de sans-abris rencontrés le long de l'axe Gare-Porte jeune. Un public constitué de plus en plus de personnes isolées et vieillissantes.

Récits mulhousiens N°1 à 5- Mulhouse se transforme !

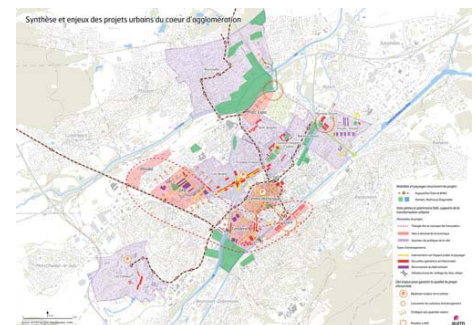
2019, 5 numéros de 8 p. chacun
AURM - Pier Maël ANEZO



Mulhouse : une revue des principaux projets d'aménagements

Projets structurants, sites moteurs pour l'économie et rénovation des quartiers anciens cristallisent les solutions proposées aux problématiques du cœur d'agglomération.

Ce panorama de projets permet de cerner le plan global du territoire. Le tout sert à questionner les objectifs poursuivis par la Ville et suggérer des pistes d'amélioration.



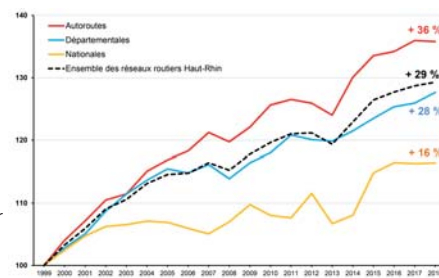
Carte représentant la synthèse et les enjeux des projets urbains du cœur de l'agglomération.

Panorama des mobilités m2A et Sud Alsace : Quelles évolutions 2000-2019 ?

2020/01 76 p.
AURM - Stéphane DREYER

20 ans de mobilités dans m2a : une voiture prédominante, des modes alternatifs sous-utilisés....

Le constat est sans appel. Depuis 2000, il y a de plus en plus de voitures possédées par les ménages et circulant dans le Sud Alsace et m2A. Les modes alternatifs, même si certains progressent, sont encore trop peu utilisés. En 2020, il est devenu impératif de maîtriser et réduire le trafic automobile pour atténuer l'impact du réchauffement climatique. Disposer de moyens financiers pour développer les transports collectifs, les aménagements cyclables et la marche, requestionner la place de la voiture en ville, accompagner les changements de comportement etc... sont autant de pistes d'actions qui permettraient de se rapprocher de cet objectif.



Depuis 1999, le trafic routier a augmenté dans le Haut-Rhin de 29%. La circulation a augmenté de 36% sur les autoroutes du département.



L'espace transfrontalier Mulhouse-Basel-Freiburg - Éléments de diagnostic, enjeux et pistes d'actions

2019/02 68 p.
AURM - Stéphane DREYER

Mulhouse-Basel-Freiburg : riches de leurs différences et de leurs alliances

Chiffres et faits à la clé, le document expose en quoi les trois pays se différencient localement sur les questions de gouvernance, dynamiques démographiques, marché du travail, niveau de vie, gestion de la mobilité....

Il éclaire aussi sur les questions concrètes de coopérations, déjà très nombreuses (santé, enseignement, culture...).

Il formule aussi 6 enjeux transversaux.

MonatsTreff
* Rencontre mensuelle
► des infos ► des outils
► des conseils ► des offres ...

Emploi & formation en Allemagne
Année 2019 :
 ■ 30 janvier ■ 29 mai
 ■ 27 février ■ 26 juin
 ■ 27 mars ■ 30 octobre
 ■ 24 avril ■ 27 novembre
 De 15 à 18h
 Lieu : Agence territoriale de la Région Grand Est
 4 Avenue du général Lacroix
 68100 Mulhouse

Des déplacements domicile travail polarisés par Basel et de faibles flux entre la France et l'Allemagne. L'enjeu de rapprocher les jeunes actifs résidant côté français au marché du travail allemand ou suisse est bien réel.



Les opérations foncières et immobilières à vocation d'habitat sur m2A : perspectives, dynamiques et suivi

2020/04 16 p.
AURM - Christelle BARLIER, Jennifer KEITH

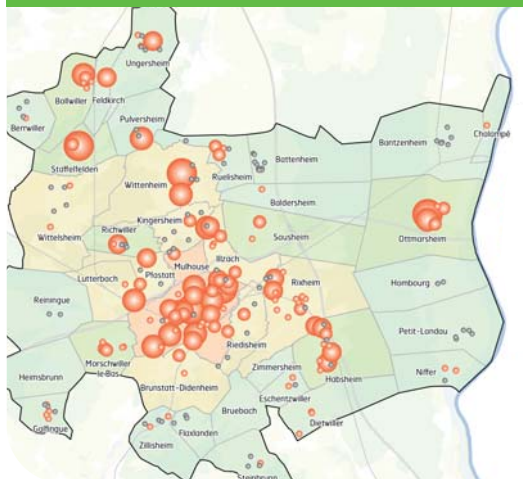
Quels potentiels fonciers et immobiliers résidentiels dans m2A ?

Une capacité de construction d'environ 15 000 logements à compter de 2020 a été répertoriée sur m2A. Comment se répartit aujourd'hui ce futur potentiel ? Localisation, temporalités, typologies, ...

Cet observatoire dynamique est à la fois un outil de connaissance de l'offre résidentielle à venir et de suivi dans le temps de la production au regard des objectifs définis par le SCoT et le PLH.



Une offre future qui se concentre sur les communes structurantes du centre de l'agglomération mais aussi sur le nord du Bassin Potassique et sur Ottmarsheim.



SCoT de la Région Mulhousienne

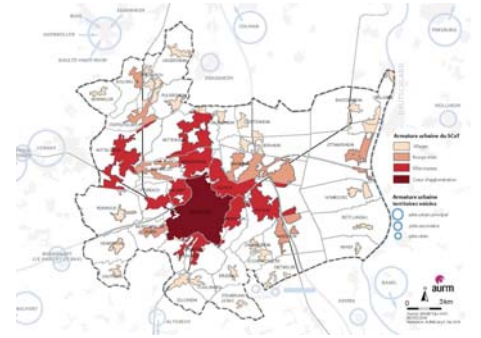
2019/03 np

AURM - Christelle BARLIER, Jennifer KEITH

La révision du SCoT de la Région Mulhousienne : vers un territoire plus durable et vertueux

Comment se dessine l'avenir de la Région Mulhousienne pour les 15 prochaines années ? Se loger, se déplacer, profiter du cadre de vie, travailler, développer des activités ... ?

Autant de thématiques que le SCoT vise à mettre en cohérence pour un développement territorial et équilibré.



Un objectif phare du SCoT : poursuivre le développement de la Région Mulhousienne autour de ses pôles les plus structurants, à la fois bien équipés et bien desservis par les transports collectifs. La cible est un aménagement du territoire plus efficient pour l'environnement.

Profil énergétique du département du Haut-Rhin

2019/10 8 p

AURM - Catherine HORODYSKI

Le profil énergétique du Haut-Rhin pour évaluer les enjeux futurs

Depuis 2017, une réflexion collaborative sur la consommation et la production énergétique dans le territoire haut-rhinois est menée. Elle associe de nombreux partenaires dont Enedis, GRDF, EDF, la Caisse des Dépôts et RTE.

Après un temps d'acculturation mutuelle entre les structures, le profil énergétique 2018 du Haut-Rhin a été établi. Il offre une vue d'ensemble entre la consommation et la production locale. Il pose également les enjeux et les perspectives d'évolution à cette échelle.



La centrale thermique de l'Illberg à Mulhouse produit le chauffage et l'eau chaude de 3 400 logements, l'Université de Haute-Alsace et divers bâtiments publics. La production d'Enr est assurée par différentes infrastructures de la Région Mulhousienne et d'autres sont en projet.

Egalement...

Observatoire du commerce
2020/03, 12 p. / Marion SCHAEFFER

Contrat Enfance Jeunesse de m2A -
Diagnostic territorial
2018/12, 48 p. / Nathalie SABY

Qui sont les locataires du parc social
de l'agglomération mulhousienne ?
2018/08, 66 p. / Sébastien DASSONVILLE

Demain le Sud Alsace : 5 idées clés
2017/12, 58 p. / AURM

SRADDET : portraits d'agglomération
et portraits de SCOT
2017 / AURM

Espace documentaire



La salle de lecture du centre de documentation est ouverte à tous sur rendez-vous.

Pour toute demande de publication papier, de recherche, d'abonnement ou de désabonnement merci de contacter :

roxane.hermiteau-beyribey@aurm.org
chargée d'information
33, avenue de Colmar - Grand Rex
68 200 Mulhouse
Tél. : 03 69 77 60 74

Les études mentionnées dans ce PANORAMA sont téléchargeables sur notre site internet.
www.aurm.org



agence d'urbanisme de
la région mulhousienne